



BIZTONSÁG ÉS ÉLHETŐSÉG A XXI. SZÁZADBAN

Bűnmegelőzés másképp

A Biztonságos és Élhető
Városokért Egyesület (BEVE)
szakmai kiadványa

Budapest, 2020

Írta

Dallos Endre, Dr. Molnár István Jenő

Design

Dallos Endre, Csapó Bence Boldizsár

Szakmai lektor

Prof. Dr. Barabás A. Tünde

Nyelvi lektor

Dr. Molnár Katalin

Készült a Belügyminisztérium és a Nemzeti Bűnmegelőzési Tanács támogatásával.



Belügyminisztérium

NBT | NEMZETI
BŰNMEGELŐZÉSI
TANÁCS





Elnöki köszöntő

A XXI. században a biztonság egyre inkább felértékelődő emberi szükséglet, mely állítás a globalizálódó világunk nagyvárosaiban fokozottan igaz. Az urbanizáció eredményeképp létrejövő, egyre nagyobb embertömegeket magukba foglaló településeken élők számára az elmúlt évtizedekben megannyi szempontból, így a biztonság aspektusából is kiemelt jelentőségűvé vált az épített környezet.

Egyesületünk meglátása szerint a jövő nagy kihívása, hogy a környezet- és klímavédelmi, a fenntarthatósági, az egészségügyi tudatosság mellett a biztonságtudatosság is megjelenjen a körülöttünk lévő épített környezet ki- és átalakításában, figyelemmel az ún. építészeti (CPTED) vagy másképpen környezetszenzitív bűnmegelőzés alapelveire.

Csak így érhetjük el, hogy az élettereinket képező települések élhetőek és biztonságosak legyenek. Az egyes törekvések közötti szinergiateremtés elkerülhetetlen, ezért Egyesületünk küldetése, hogy tudományos megalapozottsággal és a gyakorlatban szerzett tapasztalatával e kapcsolódási pontokra rávilágítson, proaktivitásra, cselekvésre ösztönözze a szervezeteket és a szereplőket, többek között az önkormányzatokat, a civil szervezeteket, és a forprofit cégeket, s minél szélesebb körben ismertesse meg az építészeti bűnmegelőzés filozófiáját és módszertanát.

Ez a munka azonban csak akkor lehet eredményes, ha a biztonságtudatosság és annak igénye megjelenik az egyén és a közösség szintjén is, ezért projektjeink elsődleges célja a társadalom tagjainak bevonása, társadalmi felelősségvállalásra szólítása, ugyanis a biztonságot csak együtt, közösen építhetjük!

Dallos Endre

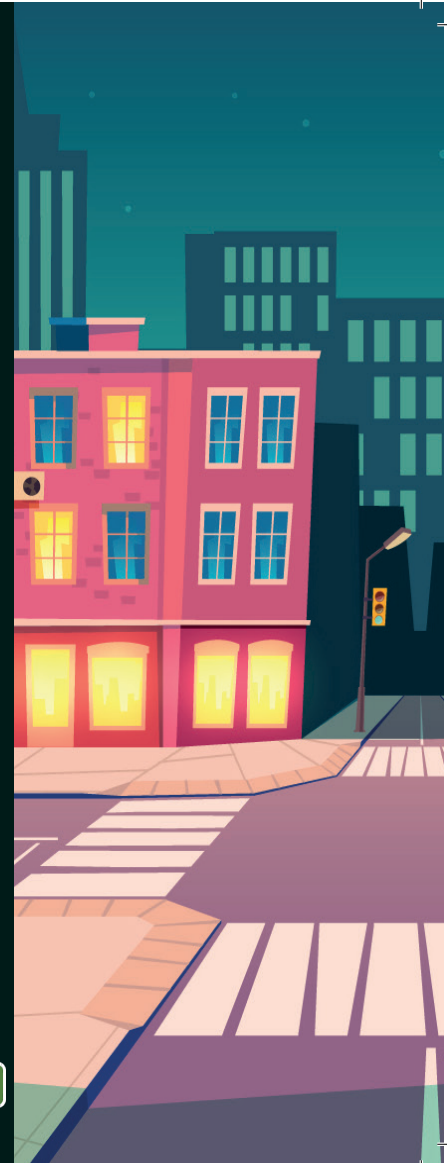
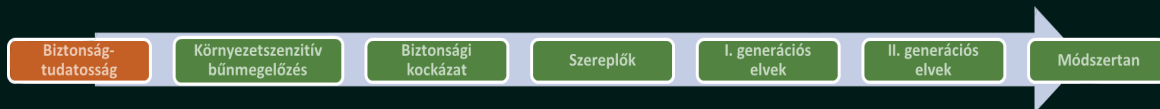
elnök

A biztonságtudatosság fogalma

A biztonság minden esetben egy állapot, egy éppen aktuálisan fennálló helyzet, amelynek fennmaradását valamilyen külső tényező veszélyezteti. A bűnmegelőzés esetében e veszélyeztető körülmény a bűnözés. A probléma tehát a bűnözés, a cél ebből következően a bűncselekményektől mentes, zavartalan állapot elérése. Nevezhetjük ezt közbiztonságnak is, amelynek része a személy- és vagyonbiztonság. A biztonság fogalma további értelmezést vagy szűkítést kíván, hiszen ebben az esetben a védendő érték - alapvetően - az emberi élet, a testi épség, a magántulajdon, illetve a törvények által biztosított, egyéb személyeket vagy szervezeteket érintő jogosultságok.



A biztonság az állapot és a veszély mellett magába kell foglalja a biztonság fenntartása érdekében végrehajtott intézkedéseket is, hiszen mindezek a biztonság állapotát meghatározó tényezők. Ezen intézkedések megtétele azonban nem kizárólag a rendőrség vagy egyéb rendfenntartó erők feladata, mindannyiunknak van szerepe. E szerep megköveteli az egyéntől, a közösségtől, az önkormányzatoktól, de még az egyes vállalkozásoktól is azt, hogy biztonságtudatosan járjanak el: azaz tevékenységük során mindvégig figyelemmel legyenek saját és embertársaik életének, testi épségének és javainak megóvására, megvédésére.

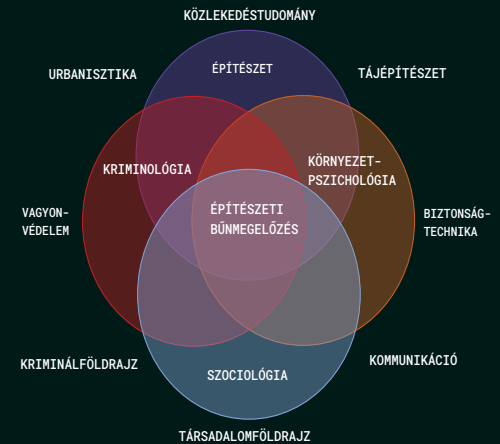


A környezetszenzitív bűnmegelőzés

Az építészeti bűnmegelőzés az épített környezet kialakításának tudatos tervezésével és e tervek megvalósításával, valamint a már létező épített környezet utólagos átalakításával, mindezek fenntartásával az ott élő egyének és közösségek bevonásával, azok magatartására, attitűdjére, lakókörnyezetükkel kapcsolatosan fennálló viszonyulására, valamint az elkövetői magatartásra gyakorolt hatása révén csökkenti a bűnelkövetés lehetőségeit, illetve növeli a szubiektív biztonságérzetet.

Fogalmazhatunk úgy is, hogy mindez nem más, mint környezetszenzitív bűnmegelőzés, amely a CPTED általános elveivel ellentétben vizsgálódása középpontjába a környezetet és az ott élő, egyének alkotta közösséget állítja. Kifejezi, hogy nem fogalmazhatók meg mindenhol alkalmazható általános megoldások, azoknak minden esetben a vizsgált terület jellemzőit az ott élők igényeivel összhangban kell kiindulási pontként figyelembe venniük. Alapvetően az emberi környezetre fókuszálunk, de az épített környezetet változtatjuk meg, lehetőség szerint bevonva e megváltoztatásba azokat is, akiket az átalakítás maga is érint.

A környezetszenzitív bűnmegelőzést interdiszciplinaritás jellemzi, amely révén megannyi tudományterület tudásbázisát egyesíti, mindez biztosítja az ilyen jellegű prevenciós projektek komplexitását.



Biztonságtudatosság

Környezetszenzitív bűnmegelőzés

Biztonsági kockázat

Szereplők

I. generációs elvek

II. generációs elvek

Módszertan

Biztonsági kockázat

A környezetszenzitív bűnmegelőzés komplexitásából fakadóan áldozat-, elkövető-, közösség- és környezetfókuszú is egyben. Ahhoz, hogy egy-egy ilyen bűnmegelőzési projekt eredményes lehessen, valamennyi szempontra figyelemmel kell meghatározni a szükséges és lehetséges lépéseket. Ez csak akkor valósulhat meg, ha szisztematikus módon vizsgáljuk meg az adott terület jellemzőit. E szisztematikus, fontolva haladás feltétele, hogy tudjuk, mire kell figyelemmel lennünk, és súlyozni is képesek legyünk a különböző adatok, tények és megállapítások között.

Külföldön az ún. CPTED vizsgálatokat végzők körében már jó ideje általánosan elfogadott, hogy különféle bűnözési kockázatelemzéseket (crime risk assessment) végeznek. Ezek túlnyomó többsége még ma is „checklist”-ekhez hasonló szempontrendszer csupán, ugyanakkor az elmúlt időszakban egyre több kísérlet született olyan értékelési mechanizmusok kidolgozására, amelyek differenciáltabb elemzések végzését teszik lehetővé. Ezek alapját kockázatelemzési és valószínűség-hatás vizsgálatok képezik. Fontos megjegyezni, hogy minden törekvés ellenére sem lehetséges olyan számítási rendszer kidolgozása, amely a „betáplált” adatok feldolgozásával képes lenne egyetlen objektív mutató mentén leírni az adott terület biztonsági helyzetét, ugyanis az egyének és közösségek észlelése és problémái is alapvetően szubjektívek. A biztonsági kockázat tehát nemcsak a hatás és a valószínűség, hanem az észlelés (percepció) függvénye is, amelyet minden esetben vizsgálni kell az érintettek körében.



Biztonságtudatosság

Környezetszenzitív bűnmegelőzés

Biztonsági kockázat

Szereplők

I. generációs elvek

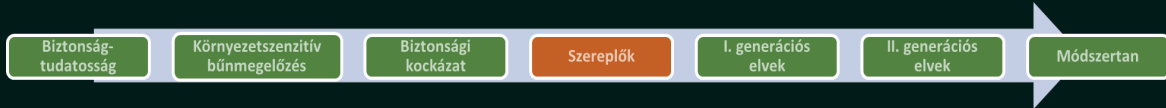
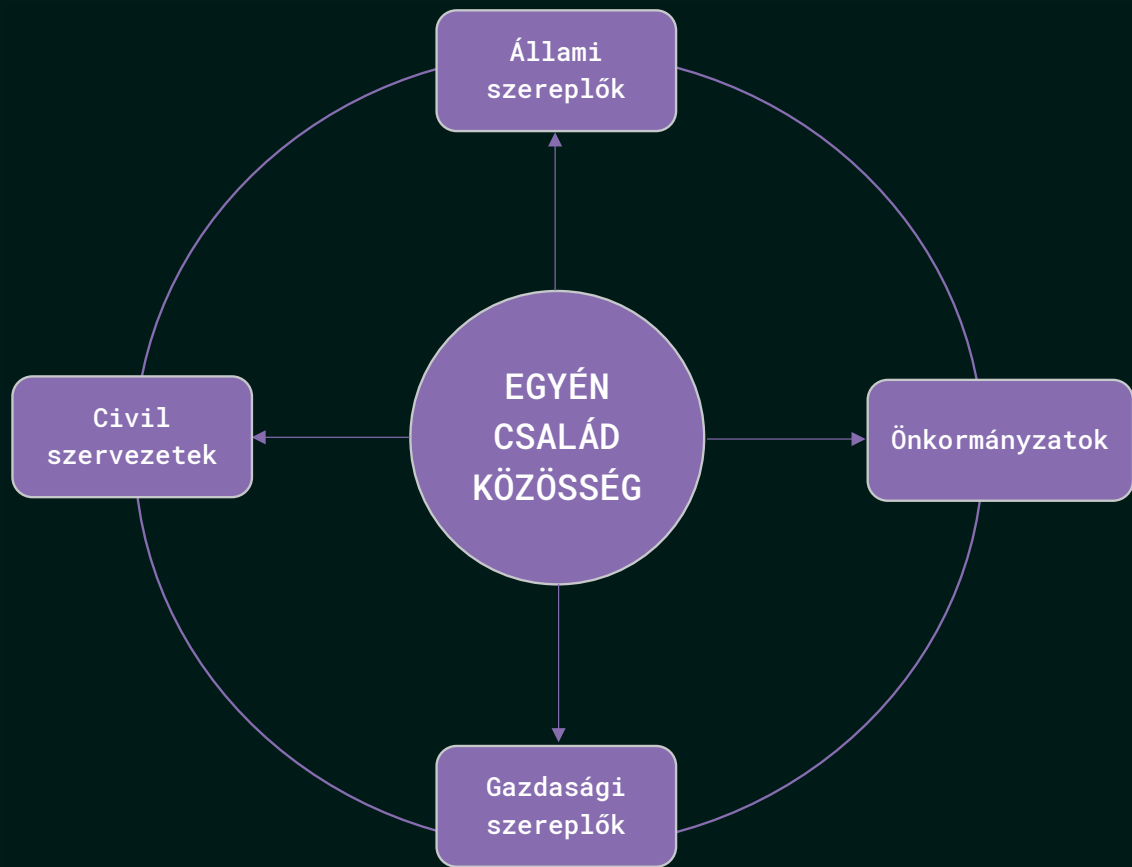
II. generációs elvek

Módszertan





Szereplők



I. generációs elvek

Territorialitás

A territorialitás arra vonatkozó tervezési koncepció, amelynek célja a területi határok, a birtokviszonyok jelzése, ily módon a tulajdonjog és a „tulajdonjog” fogalmának megerősítése a terület jogos használói körében, amelynek várt eredménye a jogsértések lehetőségeinek csökkenése, valamint az illegitim felhasználók elriasztása.

Természetes felügyelet

A fizikai tervezés során elő kell segíteni az informális és a természetes felügyelet megvalósulását, elsősorban a helyi lakosság részére, valamint a terület legitim használói számára. Ennek lényege, hogy az elkövető úgy érezze, hogy cselekménye, magatartása megfigyelhető, amely növeli a lebukás, ily módon a közbeavatkozás és az elfogása lehetőségét is.

Belépés ellenőrzése

Az alapelv elsődleges célja, hogy csökkentse az elkövetés lehetőségét azáltal, hogy megakadályozza a belépést a potenciális célponthoz, továbbá növelje az elkövető által észlelhető kockázatot.

Célpontvédelem – fizikai megerősítés

A leginkább vitatott, ugyanakkor a legrégebbi bűnmegelőzési technikán alapuló alapelv, amelynek lényege abban áll, hogy az elkövetést minden lehetséges eszközzel megnehezítse. Tekintettel arra, hogy az elkövető legnagyobb ellenfele alapvetően az idő, így a megnehezítés elsősorban az elkövetés tárgyához való minél nehezebb hozzáférést jelenti.

Biztonságtudatosság

Környezetszenzitív bűnmegelőzés

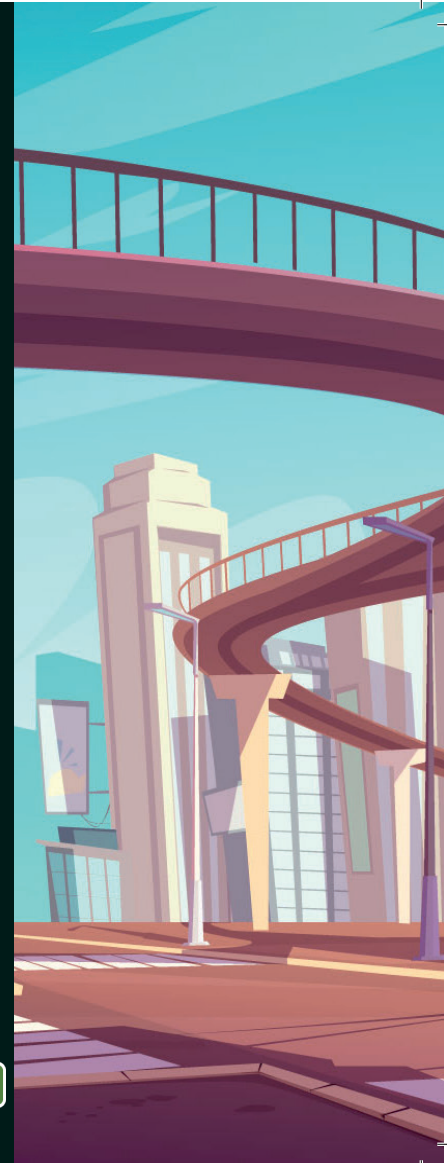
Biztonsági kockázat

Szereplők

I. generációs elvek

II. generációs elvek

Módszertan





Legális tevékenységek támogatása

Az alapelv magába foglalja azokat a tervezési és kommunikációs technikákat, amelyek ösztönzik a nyilvános terek megfelelő használatát. Itt nem kizárólag a közösségi terek igénybevételéről van szó, gondolni kell olyan mindennapi „veszélyes” helyzetekre (pl. pénzmozgással járó ügyletek), amelyek megkövetelik a biztonságos helyek meglétét. Biztonságos hely lehet ebben a relációban, ahol sokan vannak és nagy a jelenlét. Az alapelv magába foglal több korábbi elvet is, köztük a felügyeletet és a belépés ellenőrzését.

Karbantartás, fenntartás

Az alapelv bemutatása során elkerülhetetlen a "broken window" jelenség tárgyalása, amely szerint, ha a kisebb súlyú antiszociális magatartásokat nem orvosolják, akkor azok folyamatosan rontják a környéken élők biztonságérzetét, csökkentik az ott élők felelősségérzetét, a közösségi kontrollt, ami idővel súlyosabb bűncselekmények elkövetéséhez vezet. Ilyen kisebb fokú deviancia a szemetelés, a graffitizés, az utcai alkoholfogyasztás, amelynek szaporodásával a lakosság egyre kevésbe fog törődni környezetével. Az alapelv tehát arra hívja fel a figyelmet, hogy az épített környezet pozitív képének előmozdítása és fenntartása biztosítja a fizikai környezet és a közösség hatékony működését, és minden felhasználó számára pozitív jeleket továbbít.

Az egymás melletti területek kölcsönös biztonsága

Az alapelv tulajdonképpen területi szempontból átfogja valamennyi eddig bemutatott elvet, ugyanis ez az egymás mellett fekvő területi egységek egymásra figyelését hangsúlyozza. Lényegében azt fejezi ki, hogy a környező terek képesek befolyásolni a szomszédos területek biztonságát és fordítva, ily módon a tervezésnél, kialakításnál kölcsönösen kell egymásra figyelniük.

Biztonságtudatosság

Környezetszenzitív bűnmegelőzés

Biztonsági kockázat

Szereplők

I. generációs elvek

II. generációs elvek

Módszertan

II. generációs elvek

Szociális kohézió

A szociális kohézió a második generációs alapelvek magja, amelynek üzenete, hogy erősítsük a közösségi összetartás és összetartozás kialakulását, amely révén a közösség képes a problémamegoldó és konfliktuskerülő technikák alkalmazására.

Az alapelv jellegzetességei:

- o **részvétel a helyi eseményeken és rendezvényeken,**
- o **az önirányított közösségi problémamegoldás jelenléte,**
- o **a közösségen belüli konfliktusok pozitív megoldása,**
- o **erőszakellenes és tudatosságnövelő képzések tartása,**
- o **kiterjedt baráti hálózatok, pozitív kapcsolatokkal.**

Társadalmi kapcsolatok

Ez az alapelv azt jelenti, hogy a szomszédság pozitív kapcsolatban áll egymással, és képes együttműködni, valamint felhasználni az állami forrásokat. A második generációs CPTED elveket alkalmazó projektvezetők számára ez azt jelenti, hogy meg kell tanítani a projektírás készségét, össze kell kapcsolni a web-közösségeket, és ösztönözni kell a szomszédsági képességekkel foglalkozó csapatokat a részvételen alapuló tervezésre.

Az alapelv jellegzetességei:

- o **élő kapcsolatok külső szervezetekkel, állami szereplőkkel,**
- o **pályázatírás képességének fejlesztése vagy pályázatíró szolgáltatások elérhetővé tétele,**
- o **megfelelő közlekedés és a külső területekkel való összeköttetés biztosítása.**

Biztonságtudatosság

Környezetszenzitív bűnmegelőzés

Biztonsági kockázat

Szereplők

I. generációs elvek

II. generációs elvek

Módszertan



Közösségi kultúra

Nem szabad elfelejteni, hogy nem az épített környezet alakítása a cél, hanem az emberek biztonság tudatosság formálása. Nem olyan közösségekre van szükség, ahol figyelik egymást, hanem olyan közösségtudatra, ahol az egyén törődik azzal, akire figyel (akire vigyáz és akivel együtt él). A közösségi kultúra közös cél érdekében hozza össze a közösség tagjait.

Kapacitásküszöb

A lakóhelyi közösségek kapcsolódnak egymáshoz és komplex társadalmi ökoszisztémát alkotnak. A második generációs alapelvek figyelembe veszik a városszociológiai alaptételeket, létrehozva az egyensúlyt a földhasználat és társadalmi stabilizátorok között. Stabilizátor lehet a biztonságos gyülekezési terület vagy a fiatalok hasznos szabadidő-eltöltését segítő helyszínek, amelyek minimalizálják a területet érintő, bűncselekményeket gerjesztő, destabilizáló tevékenységeket.

Az alapelv jellegzetességei:

- o emberi léptékű fejlesztések, sűrűség, diverzitás,
- o társadalmi „stabilizátorok” egyensúlya (pl. közösségi kertek, piacok, street food),
- o bűncselekményt előidéző okok küszöbérték alá csökkentése (pl. elhagyott házak száma közösségenként, az adott területre számolható bárók száma)

Biztonságtudatosság

Környezetszenzitív bűnmegelőzés

Biztonsági kockázat

Szereplők

I. generációs elvek

II. generációs elvek

Módszertan

Módszertan



Ügyeljünk az átlátható, megvilágított, rendezett növényzettel bíró terek, parkok és utcák kialakítására!



Ne építsünk erőszerű falakat és kerítéseket házaink köré, azok ugyanis felkeltik az elkövetők figyelmét, és behatolás esetén csökkentik a „lebukás” esélyét!



Tegyük egyértelművé a határokat a magán- és a közterület között!



A forgalom szabályozásával megteremthető a közösségi kontroll, valamint csökkenthető a menekülési és távozási útvonalak száma!



A közösségi kontroll és a természetes felügyelet biztosításához szükség van olyan közösségi téralakításra, amely biztosítja a közösségek együttélését!

Biztonságtudatosság

Környezetszenzitív bűnmegelőzés

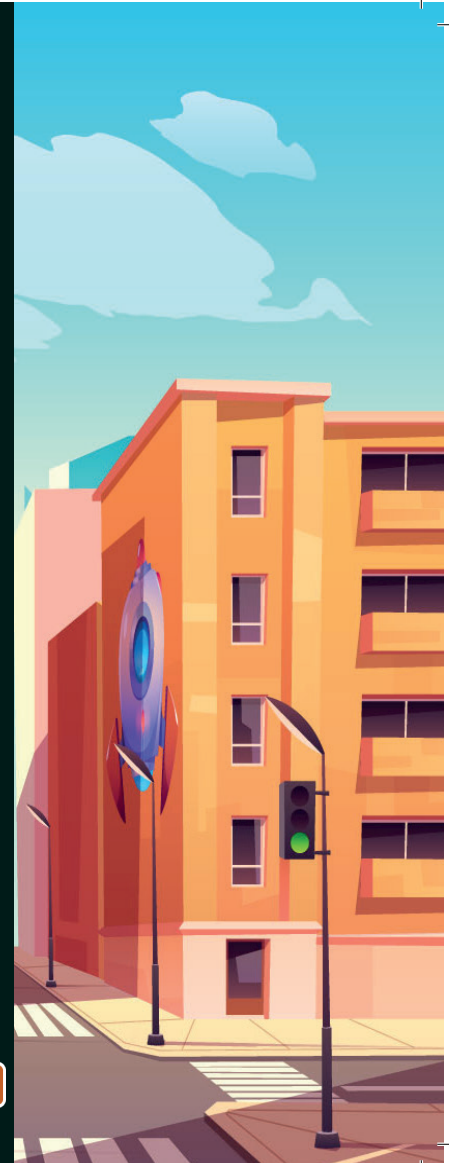
Biztonsági kockázat

Szereplők

I. generációs elvek

II. generációs elvek

Módszertan





A XXI. század nélkülözhetetlen eleme az információ, így közösségi tereinkben is alapvető elvárás a tájékoztatás. Ilyenek például az egyértelmű utcanevek és házzámok azonosíthatósága, vagy a tömegközlekedésre vonatkozó felvilágosítás.



Biztonságunk megteremtése sokrétű feladat, használjuk a technika nyújtotta eszközöket: kamerák, riasztók, mozgásérzékelő lámpák stb.



Egy-egy terület karbantartottsága alapjaiban határozhatja meg a környék biztonsági helyzetét és az emberek biztonságérzetét! Törekedjünk a környezet megfelelő állapotának fenntartására, hogy ezzel is csökkentsük a deviáns magatartások tanúsítását!



A smartcity vívmányok alkalmazása tovább segítheti a biztonság megteremtését, ezért alkalmazzunk minden olyan eszközt, amely a fenti folyamatok eredményességét segítheti!



A biztonságtudatosság nemcsak az egyén, hanem a közösség szintjén is fontos. Ahhoz, hogy egy utca, kerület, városrész biztonságos legyen, a közösség tagjainak ismerniük kell egymást, így nélkülözhetetlen a közösségépítés!

Biztonságtudatosság

Környezetszenzitív bűnmegelőzés

Biztonsági kockázat

Szereplők

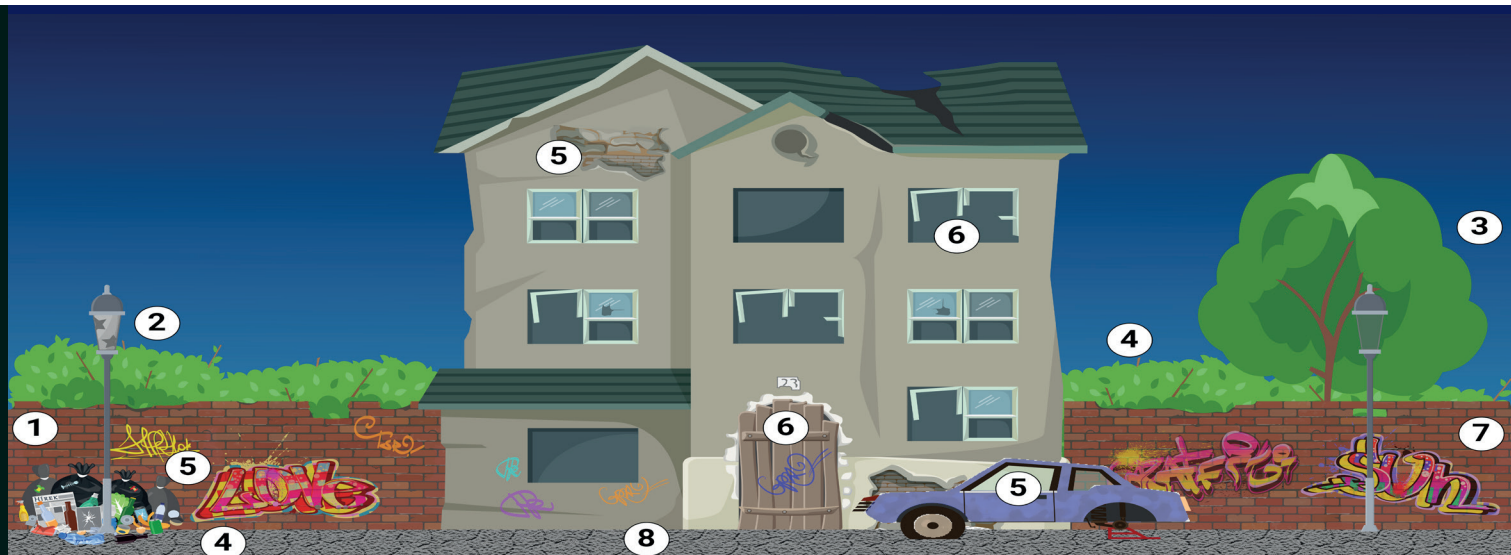
I. generációs elvek

II. generációs elvek

Módszertan



1. Az átlátható, nem erődítményszerű kerítés biztosítja a természetes felügyeletet.
2. A megfelelő magasságú és lefelé néző, kellő számban elhelyezett, a járdát jól megvilágító lámpatest riasztja az elkövetőt, továbbá növeli a szubjektív biztonságérzetet.
3. A rendezett, legalább 180 cm magasságig visszavágott lombkorona, a nem túl magas bokros növényzet (max. 90 cm), a háztól kellő távolságra ültetett, zöldellő fa nemcsak a közérzetünket javíthatja, de a biztonságunkat is segítheti.
4. Az udvaron, a közösségi tereken, az utcákon időt töltő emberek növelik a természetes felügyeletet, biztosítják a közösségi kontrollt.
5. Utcáink és épületeink karbantartottsága növeli a szubjektív biztonságérzetet, valamint csökkentheti a deviáns cselekmények megvalósulását.
6. A megfelelő vagyonsvédelmi eszközök (zárok, kamerák, riasztók) használata riasztja az elkövetőt, de természetesen az is fontos, hogy biztonság tudatosak legyünk: ne hagyjuk nyitva a bejárati vagy éppen az erkélyajtót, zárjuk a nyílászárókat, ha elmegyünk otthonról, ügyeljünk környezetünk biztonságára!
7. Az egyértelmű tájékoztatás segíti a segítségünkre sietők munkáját.
8. A forgalom szabályozása, a gyalogosok és a kerékpárosok minél nagyobb számban történő megjelenése növeli a biztonságérzetet, a természetes felügyeletet és a közösségi kontrollt.



1. A magas, nem átlátható kerítés segíti az elkövetőt: egyrészt felkelti érdeklődését, másrészt csökkenti a lebukás veszélyét, mert sem a járókelők, sem a szomszédok számára nem látható, észlelhető a cselekménye.
2. A kiégett, nem működő lámpatestek sötétsége segíti az elkövetőt cselekménye megvalósításában, ráadásul csökkenti a biztonságérzetünket akkor is, ha egyébként nem lenne okunk az adott területen félni.
3. Az ablakhoz, erkélyhez közel ültetett, létraként funkcionáló fa, a mindent takaró lombkorona segítheti az elkövetőt cselekménye végrehajtásában.
4. A nem látható élet az udvarokon, a kihalt utcák és közösségi terek elhagyatottságot, az odafigyelés hiányát sugallják, amely segítheti az elkövetőt, valamint növelheti a deviáns cselekményeket megvalósítók számát.
5. Az összefirkált falak, a roncsautók, az elhagyott és elhanyagolt épületek, a szemét csökkenti biztonságérzetünket, vonzza a deviáns magatartást tanúsítókat, segíti a bűnözői életmódot folytatókat.
6. Egy elkövető számára az idő az egyik legfontosabb tényező: ne segítsük munkáját könnyen feltörhető zárral, nyitott ablakokkal és teraszajtókkal!
7. Az utcanev táblák és házszámok hiánya nehezíti a rendőrök, mentők munkáját, ráadásul elhanyagoltságot sugall a deviáns magatartást tanúsítani szándékozók számára.



Biztonságos és Élhető Városokért Egyesület – 2610 Nőtincs, Diófa u. 66. – 1427 Budapest, Pf. 628. – info@beve.hu – www.beve.hu